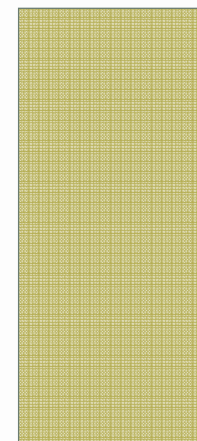




# MARGARET K. LEWIS SCHOOL 2012-2013

BAY DISTRICT SCHOOLS, PANAMA CITY FLORIDA  
BRITT SMITH, ředitel, LORI HAST administrativa



# HISTOIRE

- 1968 – Suite à la démarche d'intégration, l'école principale et le collège d'Oak Grove ont été fermés et transformés en école destinée aux élèves en situation de handicap. Mme Margaret K. Lewis a été retenue pour le poste de la directrice.
- 1974 – La première classe pour les élèves atteints de problèmes graves a été créée.
- 1975 – Le président Gerald Ford a signé la loi n° 94-142, sur l'éducation des élèves handicapés
- 1980 – L'école a pris le nom de Margaret K. Lewis School pour la reconnaissance de la direction, du travail et de la contribution de Mme Lewis.
- 2003 – La création de l'Académie MKL pour les étudiants déjà diplômés.
- 2004 – L'école MKL s'est transformée en une école soutenant des comportements positifs
- 2009 – L'école Margaret K. Lewis School a déménagé de Lincoln Avenue dans le site de l'ancienne école principale Millville Elementary School
- 2013 – L'école MKL a été évaluée pour la première fois par le Ministère de l'Education Nationale de Floride et a obtenu la mention "en voie d'amélioration"
- 2013 – L'école MKL a obtenu la reconnaissance d'or pour le soutien du comportement positif

# MARGARET K. LEWIS

- Mme Margaret K. Lewis est la fondatrice et la première directrice de l'école MKL (1968 - 1983).
- Suite à son départ en retraite, en 1983, elle est restée d'un membre actif du Conseil scolaire et de la communauté autour de l'école MKL.



# Mission et vision

- **Mission de l'école:**
- *Toute en coopérant avec des familles et la communauté, l'école de Margaret K. Lewis vise à éduquer avec efficacité et à améliorer chaque élève afin d'obtenir une autonomie donnant le sens à la vie et à son comble.*
- **Vision de l'école:**
- *L'école de Margaret K. Lewis sera dédié et reconnue comme un endroit de simulation connu dans tout le pays pour les nouveaux programmes destinés aux élèves en situation de handicap.*

# Hypothèses principales

- Les réussites des élèves font l'objet principal de notre intérêt et le milieu de travail reflète notre soumission à l'éducation et à la sécurité.
- Les élèves bénéficient de mêmes opportunités éducatives et sociales que les élèves de leur âges sans le handicap.
- Les élèves sont éduqués dans des milieux où, paraît-il, ces derniers vivront, travailleront et joueront ultérieurement.
- Les curriculums de chaque élève seront motivant, individualisés, basés sur des résultats et consistant pendant son parcours scolaire.
- L'ensemble des élèves aura à sa disposition du matériel, des méthodes, ressources, équipements, thérapies et des techniques adaptés que les élèves ont besoin pour leur développement.
- Le processus de transformation et des évolutions commence le jour où les élèves entrent à l'école MKL, puis passe par l'IEP jusqu'au jour de l'abandon de l'école MKL.
- Le soutien du comportement positif est une partie vitale de chaque notre programme éducatif.
- Les familles bénéficieront des exercices utiles et appropriés ainsi que des possibilités afin de pouvoir participer au processus éducatif.
- Tout le personnel travaillera ensemble dans une équipe soulignant le respect réciproque, la dignité de la personne, le développement professionnel, et enseignera et recherchera ensemble des voies visant à combler les besoins de nos élèves, de leurs familles, des travailleurs concernés et des membres de la communauté.
- Tout le personnel de MKL aura à sa disposition des exercices et outils appropriés qui seront nécessaires pour faciliter une formation réussite.

# Ecole MARGARET K. LEWIS

- Ecole spécialisée de la ville de Panama, Margaret K. Lewis, est destiné au niveau PK-12 au sein du système [Bay District Schools](#).
- Nb d'élèves inscrits: 147 élèves pour une éducation spécialisée (programme Special Diploma)
- Nb d'éducateurs – équivalent à temps complet: 25
- Nb d'élèves moyen par éducateur: 6,1
- Hommes: 90 (61%)
- Femmes: 57 (39%)
- Dont 101 (69%) bénéficient d'un déjeuner au prix réduit/gratuitement



# Elèves de MKL

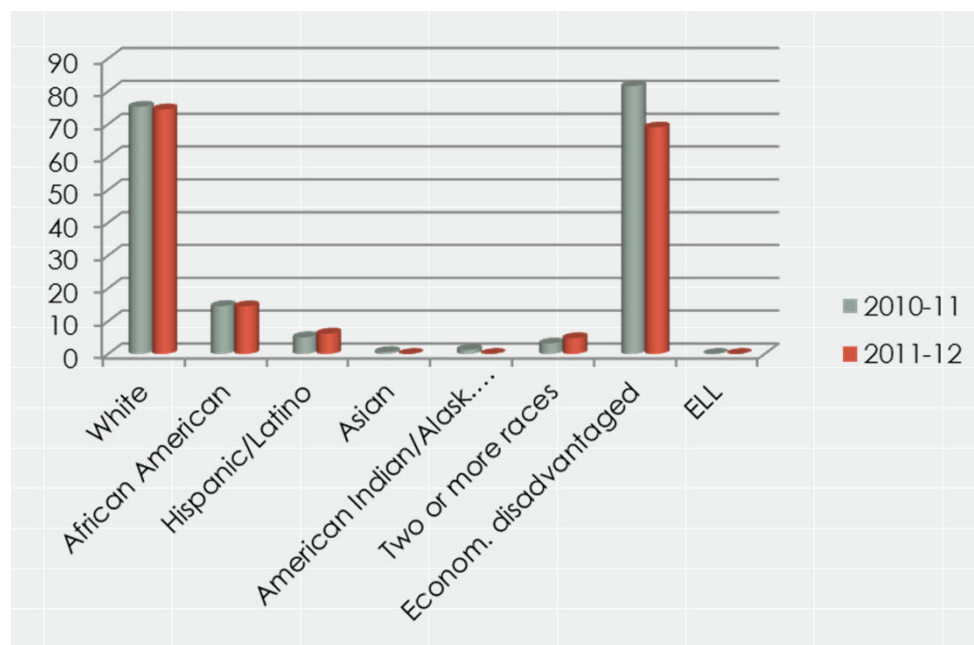


# Eleves

- ***L'école de Margaret K. Lewis est une école centralisée servant à 147 élèves en situation de handicap mental ou physique. Notre population n'a pas changé depuis deux dernières années. A l'heure actuelle, 90 élèves hommes et 57 élèves femmes fréquentent notre école. 100 % de nos élèves sont en situation de handicap, dont 69% ont le droit aux déjeuners à titre gratuit ou au prix réduit. Le graphique suivant montre une composition ethnique de deux dernières années. Comme on voit, les pourcentages des élèves de tous les groupes ethniques sont restés à peu près mêmes.***



# Elèves selon les groupes ethniques




## Personnel et la “taille” des classes

- *A l'heure actuelle, 28 éducateurs et deux personnes administratives travaillent à l'école Margaret K. Lewis.*
- *Nous employons également deux physiothérapeutes, deux orthophonistes et un ergothérapeute.*
- *Une classe moyenne compte 8 élèves, ce qui est une tendance depuis cinq dernières années.*

# Perception des personnes concernées



# Notation et données à MKL

Letter Grade	Average	Percent %						
A	4.0	100%	Exceeds					
	3.9	98%						
	3.8	96%						
	3.7	94%						
	3.6	92%						
	3.5	90%						
B	3.4	89%	Satisfactory					
	3.3	88%						
	3.2	87%						
	3.1	86%						
	3.0	84%						
	2.9	82%						
C	2.8	80%	Satisfactory					
	2.7	79%						
	2.6	78%						
	2.5	77%						
	2.4	76%						
	2.3	75%						
	2.2	74%						
	2.1	72%						
2.0	70%							
<b>(+)</b> - Completes Independently/ Mastery Level - 4							A	
<b>+</b> - Completes with minimal verbal / physical prompts - 3							B	
<b>-</b> - Completes with hand over hand / 1 on 1 assistance - 2							C	
<b>X</b> - Behavior prevented completion of task (not considered part of academic grade)							X	



## Responsabilités de l'école MKL

- ***La responsabilité de l'école se base sur un score des élèves, selon une évaluation alternative de Floride.***
- ***Le score 4 ou supérieur en matières de lecture, de maths, de sciences et de lecture est considéré comme une maîtrise du degré « vigoureux ».***
- ***Les élèves font l'objet d'une évaluation, si au cours d'un an de test progressent d'un degré.***

# Evaluation alternative de Floride

- L'évaluation alternative de Floride est une évaluation qui apprécie des résultats des élèves dans le cadre des standards de l'état de soleil avec des points initiaux. Les points initiaux reflètent l'intention principale des standards, mais avec une complexité inférieure. Ils garantissent l'accès aux compétences et concepts académiques qui s'appliquent pour toute catégorie d'âge. Les matières évaluées comprennent la lecture, les maths, l'écriture et les sciences.***

Apparaissant (emergent)			Maîtrisés (achieved)			Exceptionnels (commended)		
Em. 1	Em. 2	Em. 3	Ac. 1	Ac. 2	Ac. 3	Co. 1	Co. 2	Co. 3
14.54%	40.90%	44.54%	53.06%	34.69%	12.24%	42.85%	28.57%	28.57%
	110 (74.74%)			49 (21.13%)			7 (4.12%)	

# 2012-2013 Objectifs académiques

- ***Selon les données de l'échelle d'évaluation alternative de Florida, pour les classes de 3 à 10, la note d'évaluation 4 ou supérieure est obtenue pour la lecture par 39 % des élèves, étant donné que l'objectif est de croître d'au moins de 3 %.***
- ***Selon les données de l'échelle d'évaluation alternative de Florida, pour les classes de 3 à 10, la note d'évaluation 4 ou supérieure est obtenue pour les maths par 25 % des élèves, étant donnée que l'objectif est de croître d'au moins de 3 %.***
- ***Selon les données de l'échelle d'évaluation alternative de Florida, pour les classes de 4 à 10, la note d'évaluation 4 ou supérieure est obtenue pour l'écriture par 48 % des élèves, étant donnée que l'objectif est de croître d'au moins de 3 %.***
- ***Selon les données de l'échelle d'évaluation alternative de Florida, pour les classes de 3 à 10, la note d'évaluation 4 ou supérieure est obtenue pour les sciences par 51 % des élèves, étant donnée que l'objectif est de croître d'au moins de 3 %.***

# Contraintes

- *L'insuffisance d'évaluations du progrès afin de pouvoir examiner le développement des élèves et de réviser des programmes éducatifs.*
- *L'insuffisance ou l'inconsistance en utilisation des ressources pour le soutien des programmes éducatifs et des curriculums.*
- *Les comportements significativement inappropriés empêchent une application consistante et cohérente des ensembles éducatifs.*
- *Diverses capacités et compétences de communication des différents élèves.*



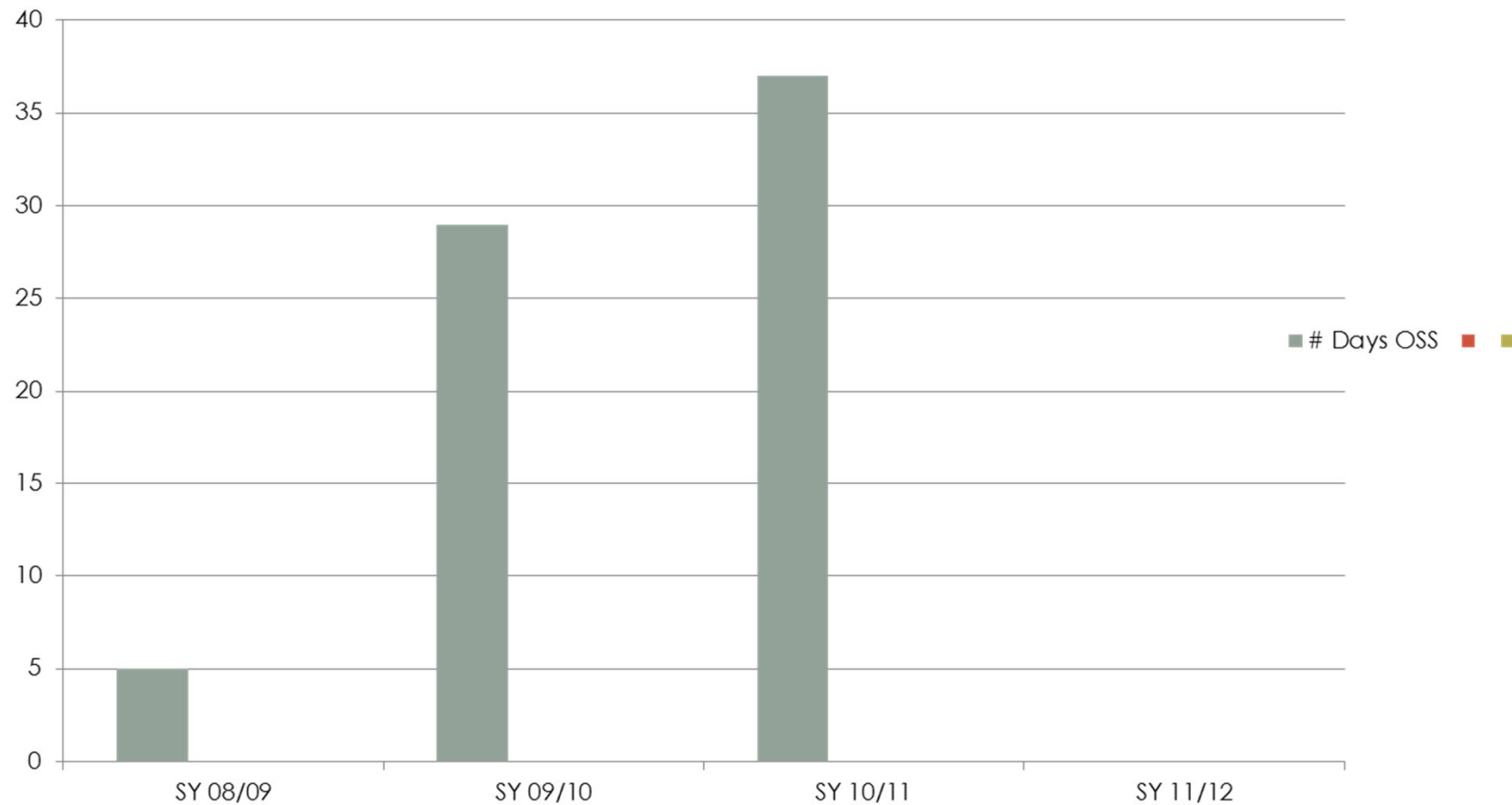
# Strategie

- *L'utilisation de "Brigance" pour obtenir des outils correspondant au développement et à la croissance de l'élève.*
- *Les éducateurs suivront un certain niveau de développement pour bien créer, adapter et utiliser les moyens de curriculum approuvés par l'école.*
- *Pour toute école, l'intégration du Programme du soutien du comportement positif et du suivi de ses données.*
- *L'évolution et l'amélioration des programmes de communication d'élève.*

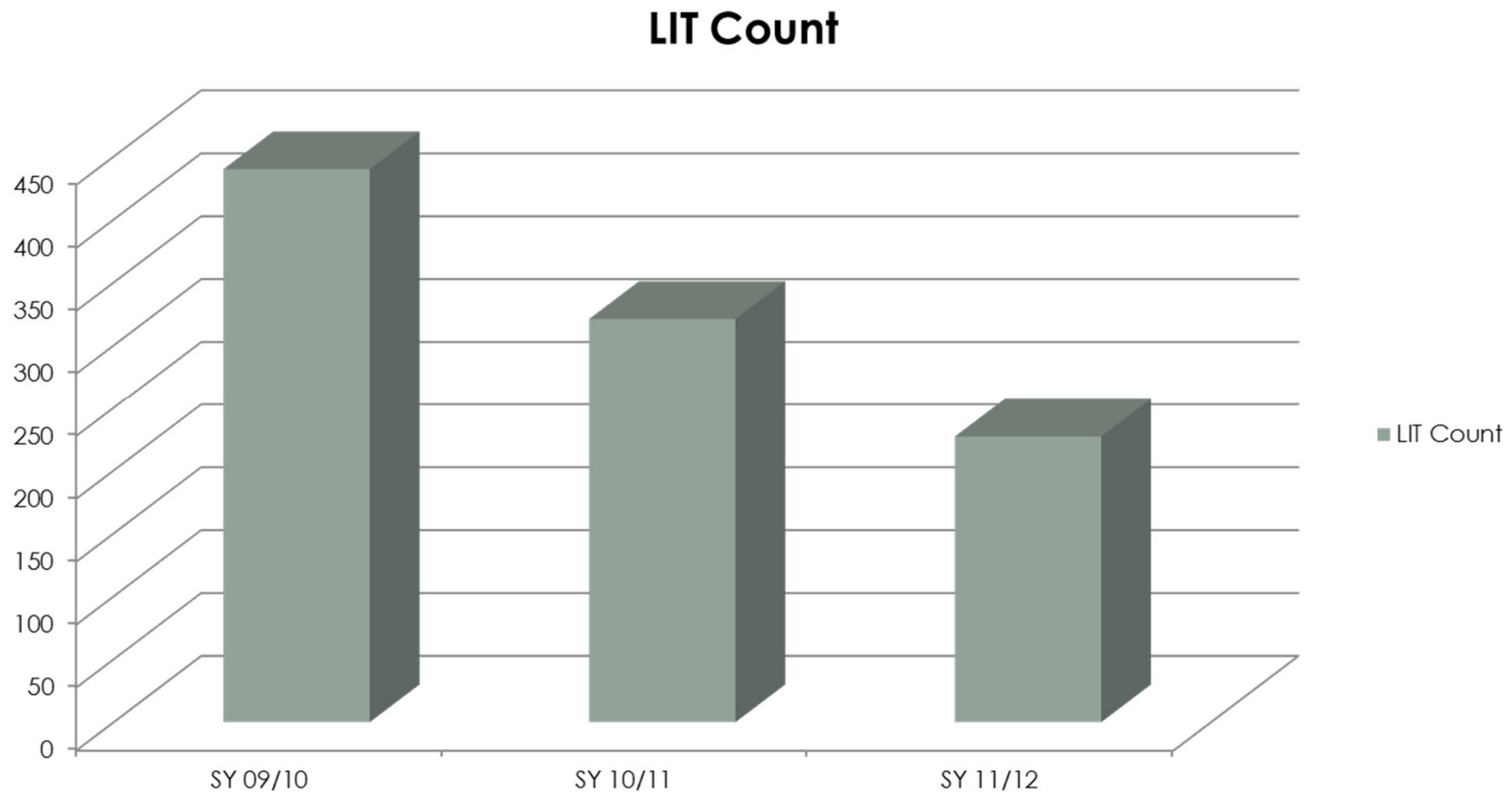
## Objectifs en matière de présence à l'école

- ***La présence journalière moyenne des élèves augmente de 2 pourcentage.***
- ***La présence journalière moyenne des élèves a fait 88%.***
- ***La présence journalière moyenne fera 90%.***

# Rupture de présence à l'école - nombre de jours par an



# Réduction du temps de présentation des instructions (LIT)





## Objectifs en matière de comportement

- ***Le nombre d'exclusions conditionnées reste à 0%.***
- ***Personne ne quitte pas l'école avant de terminer les études.***

## Objectifs de l'implication des parents

- ***Au cours de l'année scolaire, chaque parent participe à une ou aux plusieurs événements scolaires.***
- ***C'est au moins une action scolaire à laquelle tous les parents sont présents.***

# Implication de la communauté

- L'implication de la communauté pour l'école de Margaret K. Lewis School vitalement important. Notre conseil scolaire est composé des employés, élèves, parents et des partenaires de la communauté. Ce groupe aide de prévoir le budget et d'établir notre plan de développement scolaire.
- Dans la communauté, il y a plusieurs partenaires commerciaux qui nous aident tant avec le financement qu'avec leur travail de bénévolat sur nos événements.
- La base maritime de soutien à Panama City est, depuis de nombreuses années, notre partenaire et nous y retrouvons tous les mois afin de fêter notre « Aigle du mois ».

# Implication de la communauté



# 2012-2013 Classe d'élèves à la sortie de MKL



# Donnez-nous LIKE sur FACEBOOK & sur TWITTER

- Donnez-nous Like sur Facebook
- Nous avons, sur Facebook un website sous le nom de l'école Margaret K. Lewis School.



twitter

- Sur Twitter, vous y nous trouvez @MKLEagles.



re

Comme notre Twitter n'est pas un compte privé, vous serez obligés de nous demander le partage de @MKLEagles.



# Les aigles de MKL montent!

