

Výuková a pohybová interaktivní podlaha





Pro koho je výuková a pohybová interaktivní podlaha?

Výukový a pohybový program společnosti Interactstyle s.r.o., byl sestavený pro děti speciálních, mateřských a základních škol na základě podnětů Speciální ZŠ Poděbrady. Tento produkt získal ocenění v soutěži „Nápad roku“.

Ukladem je použití nových moderních metod, které působí na hierarchii kognitivních funkcí (podle Dietricha), a to zejména na:

Vnímání

Řízenou
pozornost

Motoriku

EMOCE

Zpracování
informací

Abstraktní
myšlení

Paměť

Orientaci
v prostoru



Které problémy řešíme?

Bojujeme s obezitou,
zapojíme děti i těžce postižené,
třídáním pohybové a rozumové části zajistíme lepší koncentraci
mozku na výuku,
ulehčíme práci učitelkám, neboť si pomocí snadného formuláře samy
navoří hodiny a nemusí vymýšlet jinak zábavné hry,
zapojíme a neunudíme i hyperaktivní děti,
pomocí emocí dětem pomáháme po emocionální stránce,
učíme je kolektivně spolupracovat (hledat společně předměty s
přívizovou otázkou),
proti interaktivní projekci, které využívá pero, zapojíme všechny
děti a ne jen jedno,
víme, že je projekce na podlaze zapojíme i děti, které nemohou být u
tabule,
zapojíme i děti, které neudrží pero a vzbuzujeme u dětí radost.





Popis a pohybová složka

Interaktivní podlaha je plocha v učebně nebo tělocvičně, na které se mohou děti volně pohybovat.

Pohyb dítěte je vyhodnocen pomocí projektoru, počítače a speciální mikrokamery. Vyvolá grafickou odezvu v promítaném obraze. Můžete si tak zahrát fotbal bez reálného míče. Tím, že na promítaném obrazci dítě skáče, hraje pohybové nebo výukové hry.

Ovládání je snadné. Můžete si volit balíček s číslem a zaměřením například na sporty typu fotbal nebo na výuku zeměpisu.





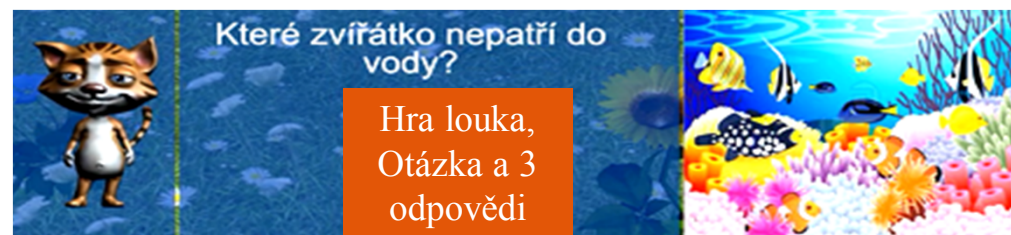
Výuková složka

Užili jsme se děti co nejvíce citově vtáhnout do výukové hry. Navořili jsme pro ně příběh čtyř zvířátek: želvy, kočky, psa a sovy. Sova provádí podmořským světem a učí děti poznávat zvířátka pod vodou. Kočička provádí loukou a učí poznávat rostliny, stromy a zvířátka. Pejsek se drží domácnosti a učí poznávat hudební nástroje a zvuky kolem nás. Sova létá v oblacích a děti s její pomocí poznávají kontinenty, památky, počasí a roční období. Sova je také velmi hodná a je spojena s výukou matematiky a jazyků. Množství témat je velmi obrovské.

Každá výuka je proložena pohybovou částí, kdy děti společně hledají cestu napříč mapou na předměty obsahující kvízovou otázku. U mořského světa odhánějí rybičky a hledají truhly s pokladem, u pejska odhrnují listy a hledají kostičky, u kočičky hledají slunečnice a odhánějí motýly a u sovy odhánějí mraky a hledají ostrovy.



Hra moře,
hledání truhly



Které zvířátko nepatří do vody?

Hra louka,
Otázka a 3
odpovědi



Delfin

Tuleň

Had



Použité metody

pracuje s tzv. rehabilitační psychoterapií a používá individuální techniky arteterapie, aktivní muzikoterapie, kinezioterapie, mimoterapie. Ze skupinových technik se jedná o rozcvičky s různými druhy cvičení, různé varianty hry s míčem, typy cvičení slovních provedností, vyjadřování komunikace, skupinové kreslení, poznávání nástrojů a jejich zvuků v rámci aktivní muzikoterapie.

je zaměřena na kognitivní trénink (systematická snaha zlepšit udržitelné poruchy intelektuální činnosti) a kognitivní rehabilitaci dětí postižené traumatem nebo chorobou spolupracují na nápravě nebo zmírnění kognitivního deficitu). V péči o děti s handicapem je kladen největší důraz na oblast zpracování informací, pozornost, paměť a motoriku.





Vybrané metody I

animoterapie je zraková a sluchová, a to prostřednictvím jakýchkoliv druhů zvířat promítaných na podlahu, zvířata se pohybují a vydávají zvuk. Pomocí interaktivní podlahy je možno promítat na podlahu pohybující se delfíny v moři a zároveň pouštět do reproduktorů jejich zvukové dorozumívání. Vyšetření EEG potvrzují, že kontakt člověka s delfíny ukazuje zvýšený výskyt théta vln, což udržuje organismus v hlubokém klidu, jako při meditaci. Tento druh terapie se používá hlavně pro mentálně a motoricky postižené děti a léčbu dětí s autismem, epilepsií, syndromem DMO či Downovým syndromem.

Pro dosažení přímého kontaktu je nutné se nacházet ve fyzické blízkosti delfínů, abychom mohli využít jejich léčivé síly. Zapojíme zrakovou a sluchovou stimulaci autentických nahrávek komunikačních delfíních zvuků v přirozeném prostředí hlubin moře. Pomocí technik reflexní terapie na reflexních bodech nohou, dlaní a hlavě aktivujeme centra na těle, kterých se dotýká hlava a tělo delfína. Pro tuto terapii je možno na podlahu dodat vhodné obložení spolu s ohrádkou pro aktivaci reflexních plošek nohou nebo rukou dětí.



Vybrané metody II

Kinezioterapie používá pohybové aktivity s prvky nonverbálních technik (pohybová muzikoterapie, sportovní hry, tělová terapie). Cíle: zlepšení nebo udržení optimálního duševního stavu působením vybraných cvičení (na paměť, soustředění, myšlení, pozornost, zlepšení důvěry, zlepšení komunikace a sociálních vztahů). Tato forma terapie může probíhat individuálně nebo ve skupině. Kinezioterapie zahrnuje i sportovní činnosti – sportovní hry, turnaje. Pomocí interaktivní podlahy lze promítat na podlahu taneční kroky a za pomoci učitelky naučit dítě jednoduché taneční kreace.

Pozornost: U dětí ve speciálních školách se vyskytují poruchy pozornosti často a nepříznivě ovlivňují jejich celkovou výkonnost. IP trénuje pozornost rychlým přenosem pozornosti u podnětů různé kategorie (obrázky, videa, písmena, čísla).

Prostorové dovednosti: IP trénuje orientaci v prostoru, poruchy pravolevé orientace.

Řečové schopnosti: Spolu s poruchou pozornosti, paměti a exekutivních funkcí je u některých dětí zřetelně narušena řečová schopnost. IP zlepšuje jazyk a řeč, pomáhá řešit potíže s nacházením výstižných slov, celkové potíže při hláskování, dochází k významnému zlepšení množství produkované řeči, školních dovednostech, ke zlepšení čtení, chápání textu.

Paměť: Některé děti vykazují deficitní výkon téměř ve všech typech paměti. IP pracuje se zrakovou retencí, zrakovou orientací, pamětí na tváře, paměti pro tváře, motorickou funkcí, vizuomotorickou koordinací.



Vliv interaktivní podlahy na děti s handicapem spočívá zejména v :

snížení sociální izolace a výuce sociálních dovedností,
zvýšení motivace k interakci s okolím,
podpoře nezávislosti,
cviku dovedností nutných pro zapojení do běžných aktivit,
terapii nežádoucích vzorců chování a rozvoji adaptivního chování,
osílení motivace ke komunikaci a rozvoji funkčních schopností komunikovat,
rozumění řeči,
rozvoji si řeči nebo alternativních prostředků komunikace,
rozvoji schopností sensorické integrace,
rozvoji percepčních a motorických procesů,
rozvoji kognitivních schopností a podpoře procesu učení.



Děti s motorickým a kombinovaným znevýhodněním

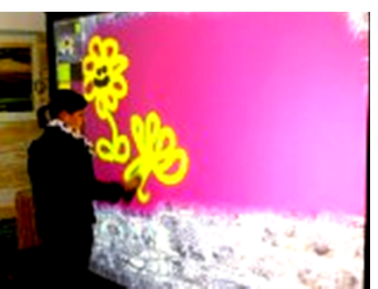
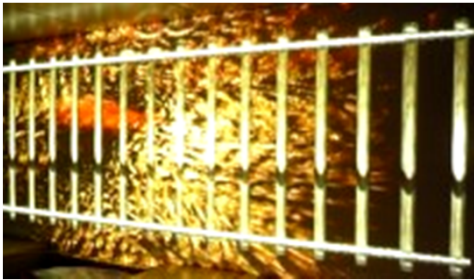
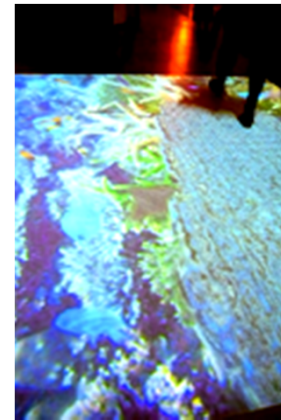
Dětem s motorickým znevýhodněním IP dává:

1. Podporu a rozvoj motoriky.
2. Snižování svalového napětí.
4. Nácvik zvládnání bolesti a úzkosti při podporující muzikoterapii.
5. Rozvoj komunikačních a sociálních schopností.
6. Příležitost k rozvíjení kognitivních schopností.
7. Rozvoj akceptace své životní situace.
8. Rozvoj sebedůvěry a pozitivního sebehodnocení.

Pro děti s kombinovaným znevýhodněním:

Děti s kombinovanými zdravotními obtížemi mají ve spektru znevýhodnění nejméně příznivou pozici. Přesto je nutné každé dítě vnímat individuálně, protože každé je jiné a jen málokdy se stává, aby bylo více typů znevýhodnění stejně závažných. U kombinovaných typů znevýhodnění navrhujeme terapii vystavět nejprve na těch schopnostech, jež jsou zachované, a ty postupně rozvíjet.

obrázky



Děkujeme za pozornost

Společnost:

Web:

E-mail:

Mobil:

Interactstyle s.r.o.

www.interactstyle.cz

info@interactstyle.cz

+420 777 086 326