



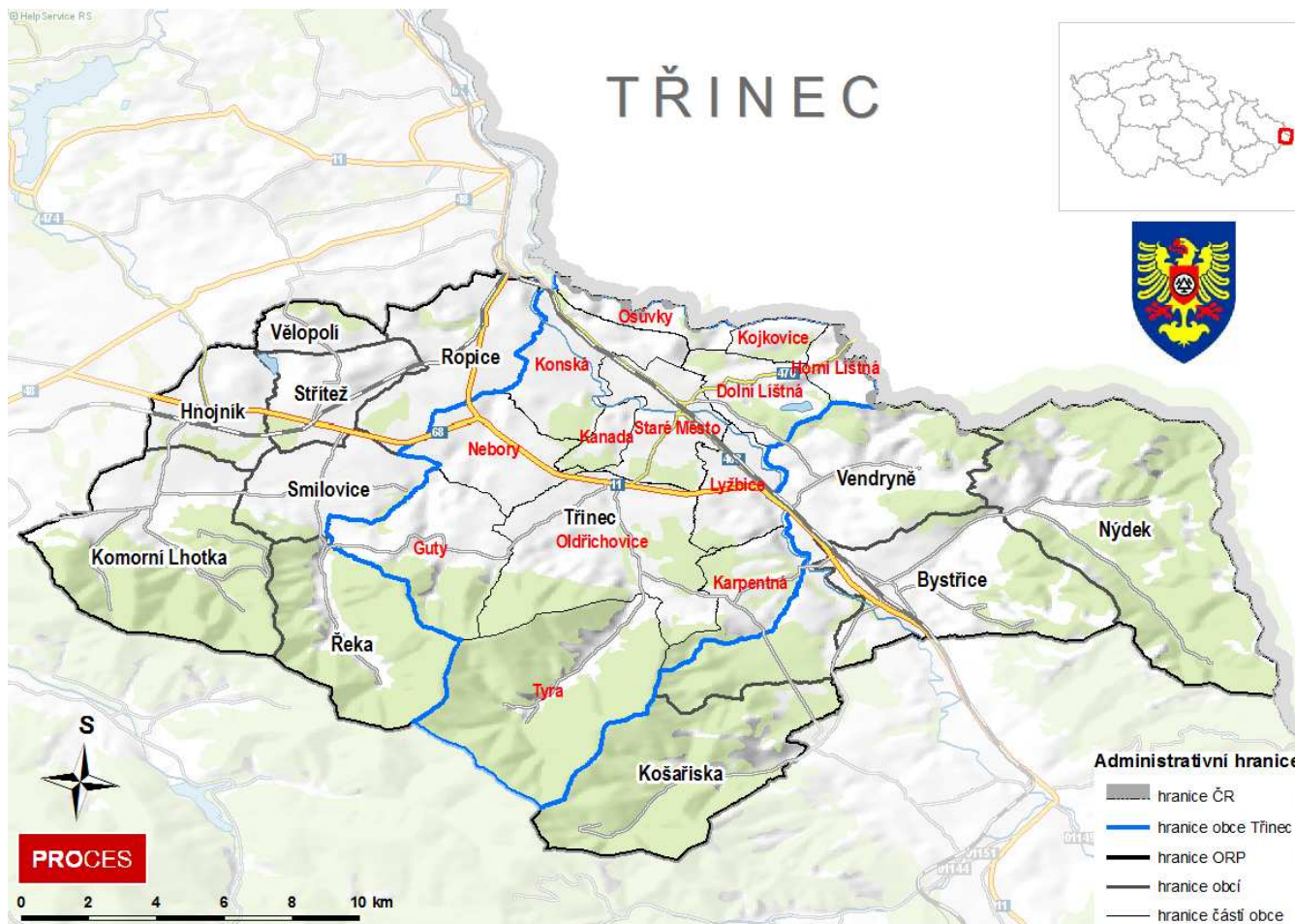
**Město Třinec**



**ERGON**  
chráněná dílna

**„Spolupráce města Třinec  
a Poradny Ergon  
při řešení problematiky  
zadluženosti občanů“**

# Město Třinec a spádová oblast



# Sociodemografická studie města Třinec



# Sociodemografická studie města Třinec

## ZÁKLADNÍ ÚDAJE

- **Město Třinec:** Počet obyvatel: cca 38.000  
Zadání výzkumu
- **PROCES - Centrum pro rozvoj obcí a regionů, s.r.o:**  
Ing. Lubor Hruška-Tvrký, Ph.D. a kolektiv
- Design výzkumu a příprava dotazníku, sběr dat, vytvoření datové matice a zpracování dotazníku  
*„Průzkum občanské spokojenosti TŘINEC 2011“*
- **Datum sběru:** **17.3 - 10.5. 2011** - Metodou CATI dotazování,
- **Počet respondentů:** **540** - reprezentativní vzorek

# Sociodemografická studie města Třinec

## Zdroje telefonních čísel pro dotazy:

- **1. Internet** - telefonní seznam firem , telefonní seznam bytových stanic
- **2. Inzerce** - tištěné periodikum v Třinci , inzerce na web. stránkách  
(zabývající se bezplatnou inzercí )
- **3. Veřejné databáze na CD** - Albertina , Inform CZ
- **4. Sběr telefonních čísel přímo v Třinci** - vyžádání si telefonických kontaktů  
na již dotázaných respondentech
- **5. Databáze PROCES** - náhodně generovaná čísla mobilních telefonů, u  
kterých byly informace, že jsou z MSK
- V tel. průzkumu celkem osloveno 1685 osob.
- S dotazováním souhlasilo 540 z nich, což je 32 % oslovených
- Dotazování odmítlo 47 % oslovených.

# Výběr z výzkumu

*Označte, podle svého názoru skupiny lidí, o kterých si myslíte, že jsou nejvíce ohroženy sociálními problémy.*

- Nejméně ohroženi mladí lidé do 30-ti let,
- O něco více rodiny s malými dětmi a pracující s nízkými příjmy.
- **Za nejrizikovější skupiny pak jsou označeni nemocní, nezaměstnaní a senioři.**
- *Zajímavé je, že za nejvíce ohroženou skupinu označili senioři sami sebe a naopak nejmladší respondenti se označili za skupinu ohroženou nejméně.*

# Výběr z výzkumu

## Hodnocení ohroženosti skupin obyvatel se sociálními problémy

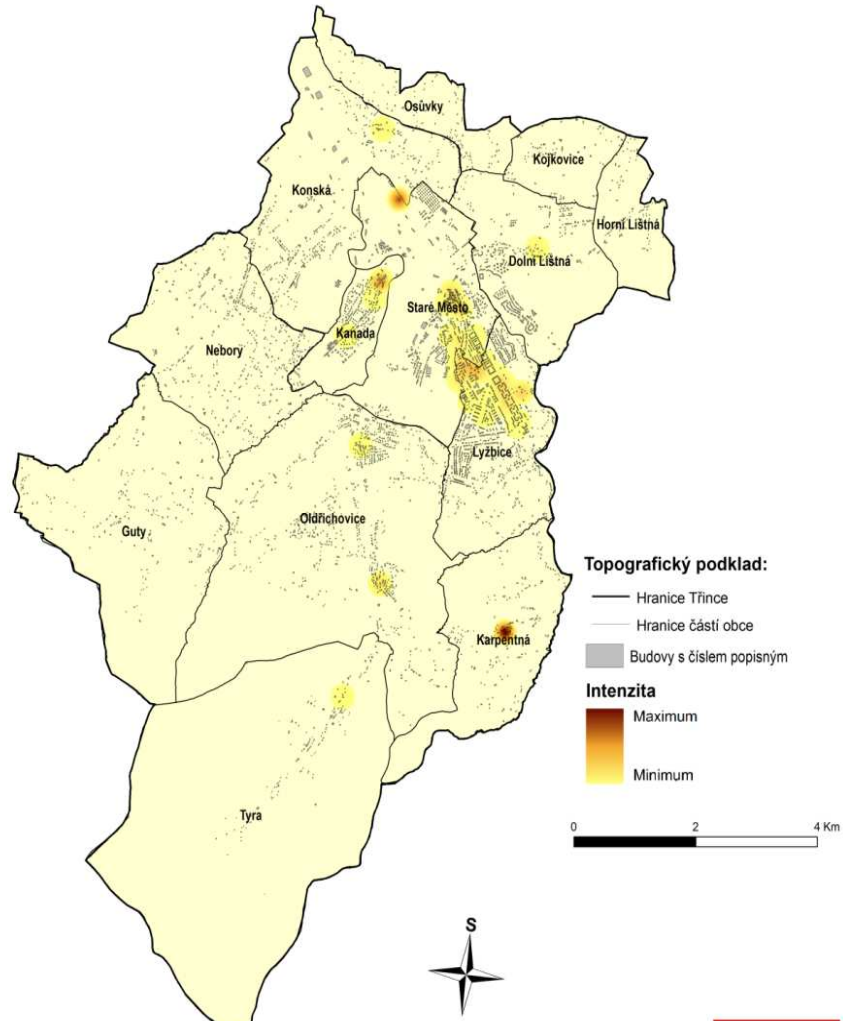
PRŮMĚR ODPOVĚDÍ

	Věk					Pohlaví		
	do 25 let	25 – 44	45 – 64	nad 65	Celkem	Muž	Žena	Celkem
• Senioři	3,8	4,2	4,4	4,6	<b>4,3</b>	<b>4,3</b>	<b>4,2</b>	<b>4,3</b>
• Nezaměstnaní	4,2	4,4	4,2	4,2	<b>4,3</b>	<b>4,2</b>	<b>4,3</b>	<b>4,3</b>
• <b>Nemocní</b>	<b>4,2</b>	<b>4,4</b>	<b>4,5</b>	<b>4,4</b>	<b>4,4</b>	<b>4,4</b>	<b>4,4</b>	<b>4,4</b>
• <b>Zadluž.domácnosti</b>	<b>4,5</b>	<b>4,4</b>	<b>4,3</b>	<b>4,0</b>	<b>4,3</b>	<b>4,3</b>	<b>4,3</b>	<b>4,3</b>
• Matky samoživitelky	4,0	4,1	4,2	4,3	<b>4,2</b>	<b>4,2</b>	<b>4,2</b>	<b>4,2</b>
• Mladí do 30 let	2,9	2,9	2,7	2,7	<b>2,8</b>	<b>2,8</b>	<b>2,8</b>	<b>2,8</b>
• Rodiny s mal.děťmi	3,5	3,7	3,4	3,5	<b>3,6</b>	<b>3,5</b>	<b>3,6</b>	<b>3,5</b>
• Pracující s níz.příjmy	4,1	4,1	4,0	3,6	<b>4,0</b>	<b>4,0</b>	<b>4,0</b>	<b>4,0</b>

- Zdroj: PROCES, *Průzkum občanské spokojenosti TŘINEC 2011*
- Použitá škála: 1 – 5, kde 1 = Nejméně rizikové a 5 = Nejrizikovější

# Výběr z výzkumu

INTENZITA DLUHU NA NÁJEMNÉM NA ÚZEMÍ MĚSTA TŘINCE



Zdroj dat: město Třinec  
Použita metoda jádrových odhadů se šířkou pásma 200 m  
Souřadnicový systém S-JTSK

PROCES



# Výběr z výzkumu

## Dluhy na nájemném ve městě Třinec

- Nejvyšší dluhy na nájemném jsou v místních částech Lyžbice, Staré město, Karpentná a Kanada.
- Počty osob jsou stanoveny na číslo popisné, čili do výsledného počtu jsou zahrnuty všechny osoby, které bydlí na adrese, u které je veden dluh na nájemném.

# Výběr z výzkumu

## Přehled dluhů na nájemném ve městě Třinec k datu splatnosti - nájemní byty

<b>Rok</b>	<b>Výše dluhů</b>	<b>Celkový počet dlužníků</b>
• 2001	3.373.159 Kč	583
• 2002	3.663.095 Kč	634
• 2003	4.451.479 Kč	588
• 2004	4.769.518 Kč	609
• 2005	4.887.840 Kč	680
• 2006	5.154.288 Kč	654
• 2007	5.308.879 Kč	617
• 2008	3.436.756 Kč	258
• 2009	3.379.429 Kč	252
• 2010	3.871.226 Kč	236
• <i>Zdroj: MěÚ Třinec, 2011</i>		

# Výběr z výzkumu

## *Máte nějaké půjčky?*

*(od banky, známých, příbuzných)*

- Respondenti do 25 let a starší 65 let věku uvádějí v největší míře, že nemají žádné půjčky.
- Ve věkové kategorii 25 – 44 let je bez půjček **pouze 41% občanů**.
- V závislosti k pohlaví jsou ženy méně zadlužené než muži.

# Výběr z výzkumu

## Existence půjček dle věku a pohlaví

Odpověď v %

- |                     | Věk       |             |             |               | Pohlaví |      |
|---------------------|-----------|-------------|-------------|---------------|---------|------|
|                     | Do 25 let | 25 - 44 let | 45 - 64 let | 65 a více let | Muž     | Žena |
| Žádné půjčky        | 75,4      | 41,0        | 57,4        | 71,7          | 52,3    | 61,1 |
| Do 50 tisíc         | 7,1       | 11,6        | 16,8        | 12,3          | 9,7     | 16,1 |
| 50 – 100 000 Kč     | 7,4       | 11,9        | 7,9         | 1,7           | 7,4     | 8,2  |
| 100 001 – 200 000   | 2,9       | 11,3        | 8,3         | 9,2           | 13,1    | 4,8  |
| 200 001 – 300 000   | 4,2       | 8,4         | 1,1         | 0,0           | 5,4     | 2,4  |
| 300 001 – 500 000   | 0,0       | 5,6         | 2,6         | 1,7           | 3,4     | 3,0  |
| 500 tisíc Kč a více | 2,9       | 10,2        | 5,9         | 3,5           | 8,8     | 4,5  |

Zdroj: PROCES, *Průzkum občanské spokojenosti Třinec 2011*

Otázka: Máte nějaké půjčky? (od banky, známých, příbuzných)

# Výběr ze studie

Na základě SWOT analýzy vyplynuly pro město Třinice různé možnosti.

## Odbor sociálních věcí

zajišťuje **Komunitní (střednědobé) plánování sociálních a návazných služeb** v rámci 3 pracovních skupin, od kterých se studie odráží a kdy

*navrhuje mimo jiné také se zamyslet se jak **zvýšit právní povědomí občanů a dále zohlednit bytovou problematiku s problematikou zadluženosti.***

## Sociální problematika v širších souvislostech

### B1

Senioři a zdravotně  
postížení občané

**B1.1** Nízkonákladové  
bydlení

**B1.2** Výstavba domů nebo  
bytů zvláštního určení

**B1.3** Rozvoj doprovodných  
služeb

**B1.4** Pokračování v realizaci  
projektu Bezbariérové  
město

**B1.5** Zřízení sociálních  
lůžek v nemocnici

**B1.** Rozšíření pečovatelské  
služby a terénní zdravotní

### B2

Rodina a prevence

**B2.1** Startovací byty pro  
mladé lidi

**B2.2** Menší byty s nižším  
nájmem pro neúplné  
rodiny s dětmi

### B3

Osoby ohrožené sociální  
vyloučením

**B3.1** Sociální inkluze  
vystěhovalých osob  
z oblasti Starého Borku a  
Folvark

**B3.2** možnost výstavění  
modulových domů  
(kontejnerů)

**B3.3** Prevence sociálního  
úpadku občanu

# **Výběr ze studie – Návrh konkrétních projektů**

## **B. 3 Osoby ohrožené sociálním vyloučením**

### **B 3.3. Prevence sociálního úpadku občanů**

**Vytvoření poradny pro občany v tíživé  
sociální oblasti (prevence zadluženosti)**

# Vznik poradny pro dlužníky v Třinci

- Jednání
- Místo působení
- Možnosti financování

## Dotace pro Poradnu Ergon

### Město Třinec

### MPSV

2011*	104.000 Kč	0
2012	126.000 Kč	135.000 Kč

*\*jen období 10-12/2011*



# Ergon-chráněná dílna



# Představení společnosti



- **Založení občanského sdružení v roce 2004 pod obchodním jménem ERGON – Chráněná dílna.**
- **POSLÁNÍ :** podpora osob se zdravotním postižením v tom, aby mohli pracovat ve vhodných podmínkách přizpůsobených jejich individuálním potřebám.
- **VIZE :** vytvářet vhodná chráněná místa pro osoby se zdravotním postižením a tím snižovat nezaměstnanost v regionu Těšínského Slezska.
- **CÍLE :** umožnit dlouhodobě nezaměstnaným lidem se zdravotním znevýhodněním získat a udržet si pracovní místo
  - - úspěšně zvládnout zapracování v chráněné dílně
  - - obnovit a získat nové pracovní návyky
  - - posílení sebevědomí a sociální pozice
  - - navázání nových sociálních vztahů a vazeb
- **Dnes:**
  - *Počet zaměstnanců:* **154 osob**
  - *Obrat v roce 2011:* **24 169 000 Kč**



# Regionální působnost

**Moravskoslezský kraj, region**

**Těšínského Slezska, Zlínský kraj**

Montážní dílna – průmyslová zóna Třinec

Prádelna – Český Těšín, Havířov, Vsetín

Úklidová četa – mobilní po celém regionu

Těšínského Slezska



# Hlavní činnosti společnosti



- **montážní dílna**
- **prádelna a oprava prádla**
- **úklidové práce**
  
- **Poradna ERGON – registrovaná sociální služba**

## Proč poradna vznikla ?



- ze 150 zaměstnanců – 19 osob exekuce
  - Exekucí – 38
  - Jeden člověk – 11 exekucí
- 
- Napsán evropský projekt - nepodpořen
  - Jednání s městem Třinec - podpořeno

- Poradna Ergon poskytuje **ambulantní službu** odborného sociálního poradenství **všem lidem** od 18 let, nacházejícím se v nepříznivé životní situaci z důvodu **zadluženosti** a navazujících sociálních problémů nebo lidem, jimž taková situace hrozí a neumějí ji řešit vlastními silami.
- Vznik poradny 1.10.2011
- Provozní doba: pondělí 12:00 - 16:00  
čtvrtek 8:00 – 12:00

## Oblasti sociálních problémů



- Dluhy a bydlení
- Dluhy a pracovně právní vztahy a zaměstnanost
- Dluhy a rodinné a mezilidské vztahy
- Dluhy a majetkoprávní vztahy a náhrada škody
- Dluhy a občanské soudní řízení

## Možnosti pomoci



- **podáním jednoduchých věcných informací**
- **rozborem konkrétní situace**
- **prostřednictvím přímé akce**
- **prostřednictvím právníckého náhledu**



# Statistiky poradny Ergon



## Za rok 2011 (3 měsíce)

**18 nových** uživatelů, **22 opakovaných** uživatelů celkem **40 uživatelů**

– 85 dotazů

- Z toho **28 dotazů** se týkalo **dluhů a vyrovnávání závazků**, **8 bydlení**, **10 dotazů pracovně právních vztahů a zaměstnanosti**, **20 dotazů rodinných a mezilidských vztahů**, **2 dotazy majetkoprávních vztahů a náhrady škody** a **17 dotazů** se týkalo občansko-soudního řízení.

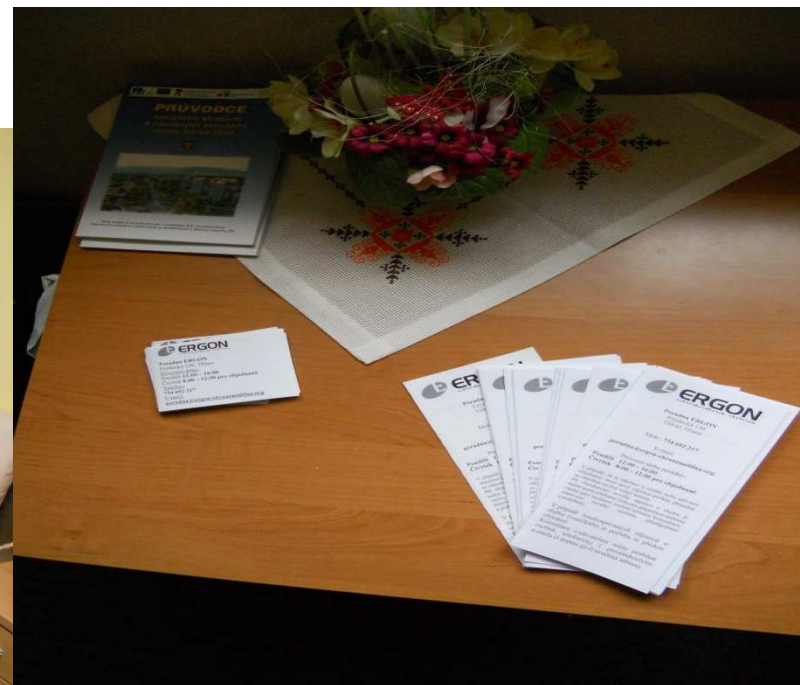
## Za rok 2012 (7 měsíců)

**58 nových** uživatelů, **137 opakovaných** uživatelů, celkem **195 uživatelů**

– 403 dotazů

Z toho **188 dotazů** se týkalo **dluhů a vyrovnávání závazků**, **30 bydlení**, **46 dotazů pracovně právních vztahů a zaměstnanosti**, **73 dotazů rodinných a mezilidských vztahů**, **18 dotazů majetkoprávních vztahů a náhrady škody** a **48 dotazů** se týkalo občansko-soudního řízení.

# Paní Alena...



**Děkujeme za pozornost**



**Město Třinec**

**Mgr. Ellen Raszková**

vedoucí odboru sociálních věcí



**Mgr. Dolores Czudková**

ředitelka o.s. Ergon – chráněná dílna