



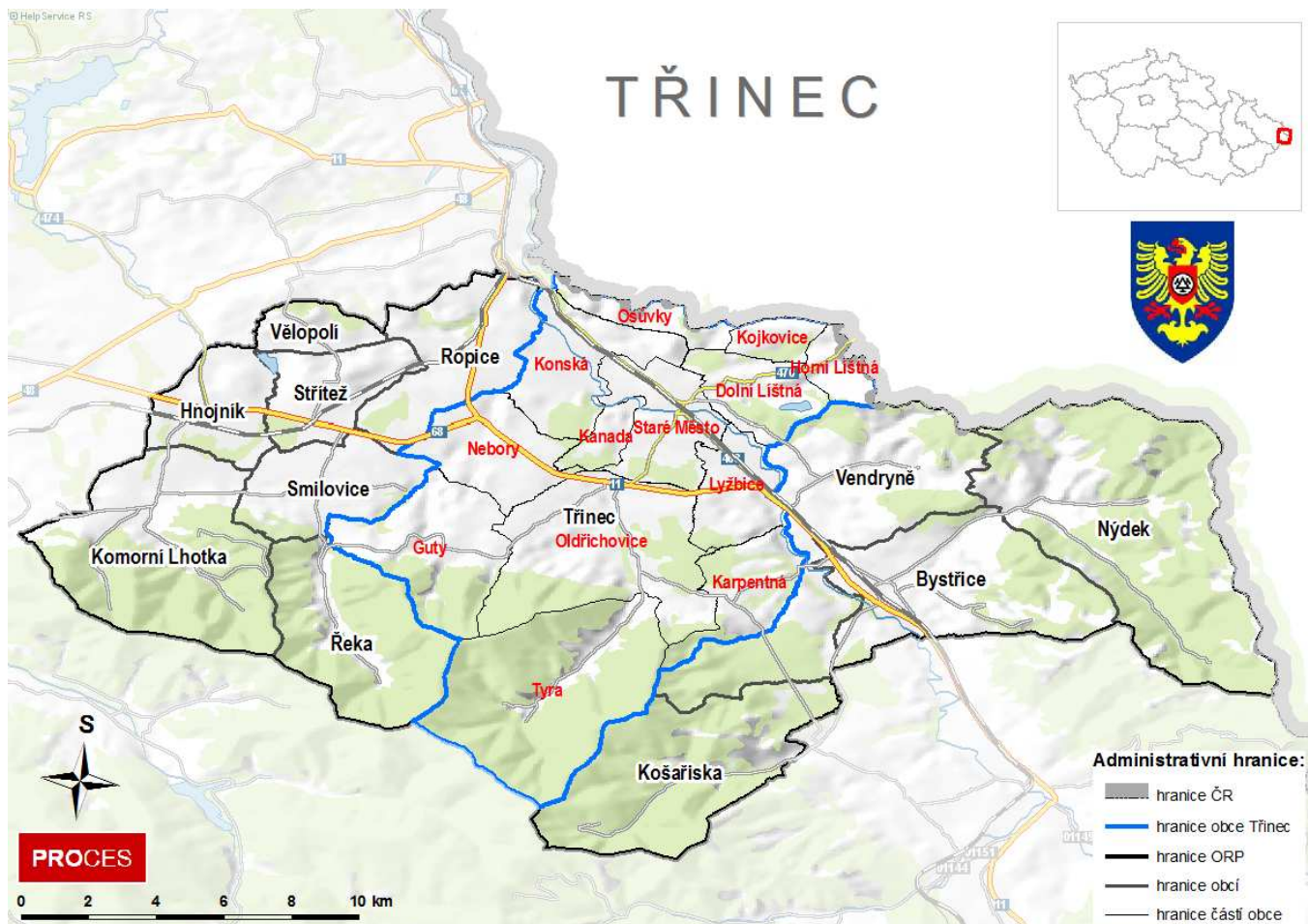
**Ville de Třinec**



**ERGON**  
chráněná dílna

**„Coopération de la ville de Třinec  
et du Centre de conseil Ergon  
sur la solution des problèmes liés à  
l'endettement des citoyens“**

# Ville de Třinec et son périmètre concerné



# Etude sociodémographique de la ville de Třinec



# Etude sociodémographique de la ville de Třinec

## DONNEES PRINCIPALES

- **Ville de Třinec:** Nombre d'habitants: 38.000 environ  
demande d'exécution de recherche
- **PROCES – Centre du développement des communes et régions,  
s.r.o:** Ing. Lubor Hruška-Tvrđý, Ph.D. a kolektiv
- Design de la recherche et de la préparation du questionnaire, collecte de données, création de matrice de données et établissement du questionnaire
- *„Sondage de la satisfaction des citoyens TŘINEC 2011“*
- **Date de collecte:** 17.3 - 10.5. 2011 – Par méthode CATI questionnement,
- **Nombre de sondés:** 540 - échantillon représentatif

# Etude sociodémographiques de la ville de Třinec

## Ressources de numéros téléphoniques pour les questions:

- **1. Internet** - annuaire téléphonique des sociétés , des foyers
- **2. Publicité** - presse périodique de Třinec , annonces sur le site internet (prenant les annonces à titre gratuite)
- **3. Base de données publique sur le CD** - Albertina , Inform CZ
- **4. Collecte des n° téléphoniques directement à Třinec** – demande de coordonnées téléphoniques sur les sondés déjà questionnés
- **5. Base de données PROCES** - n° téléphoniques portables générés par hasard, pour ceux de MSK
- 1685 personnes ont été questionnées pendant le sondage téléphonique.
- Dont 540 ont été d'accord avec le questionnement, ce qui correspond à 32 % des sondés
- 47 % des personnes contactées ont refusé au questionnement

# Extrait du sondage

***Repérez les groupes d'hommes que vous estimez menacés le plus par des problèmes sociaux.***

- Les jeunes ayant moins de 30 ans sont le moins menacés,
  - Un peu plus, les familles avec les petits enfants et les personnes travaillant avec des revenus plus faibles.
- **Sont repérés comme les personnes les plus risquées les personnes malades, au chômage et les seniors.**
- *Il est intéressant que les seniors ont repéré eux-mêmes comme le groupe d'hommes le plus menacé et, au contraire, les sondés les plus jeunes se sont repérés comme le groupe le moins menacé.*

# Extrait du sondage

## Bilan de la menace des groupes d'hommes avec des problèmes sociaux

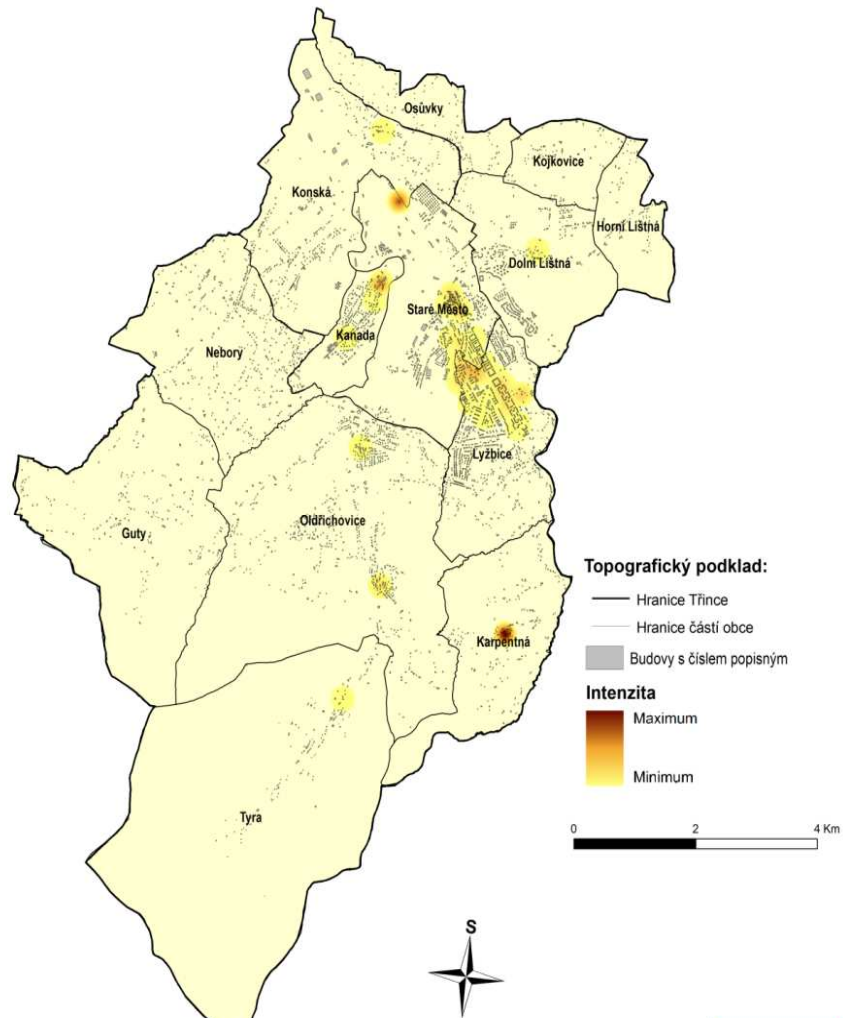
MOYENNE DE REPONSES

	Age					Sexe		
	Total	jusqu'à 25 let	25 – 44	45 – 64	plus de nad 65	Total	Homme	Femme
• Séniors	3,8	4,2	4,4	4,6	4,3	4,3	4,2	4,3
• Chômeurs	4,2	4,4	4,2	4,2	4,3	4,2	4,3	4,3
• <b>Malades</b>	<b>4,2</b>	<b>4,4</b>	<b>4,5</b>	<b>4,4</b>	<b>4,4</b>	<b>4,4</b>	<b>4,4</b>	<b>4,4</b>
• <b>Foyers endettés</b>	<b>4,5</b>	<b>4,4</b>	<b>4,3</b>	<b>4,0</b>	<b>4,3</b>	<b>4,3</b>	<b>4,3</b>	<b>4,3</b>
• Mères seules	4,0	4,1	4,2	4,3	4,2	4,2	4,2	4,2
• Jeunes inf. à 30 ans	2,9	2,9	2,7	2,7	2,8	2,8	2,8	2,8
• Familles avec les petits enfants	3,5	3,7	3,4	3,5	3,6	3,5	3,6	3,5
• Travailleurs avec faibles revenus	4,1	4,1	4,0	3,6	4,0	4,0	4,0	4,0

- Sources: PROCES, *Sondage de la satisfaction civique - TRINEC 2011*
- Echelle utilisée: 1 – 5, où 1 = le moins risqué et 5 = le plus risqué

# Extrait du sondage

INTENZITA DLUHU NA NÁJEMNÉM NA ÚZEMÍ MĚSTA TŘINCE



Zdroj dat: město Třinec  
Použita metoda jádrových odhadů se šířkou pásma 200 m  
Souřadnicový systém S-JTSK

PROCES



# Extrait du sondage

## Dettes sur les loyers dans la ville de Třinec

- Les dettes les plus élevées sur les loyers sont constatées dans des localités de Lyžbice, Staré město, Karpentná et Kanada.
  - Les nombres de personnes sont fixés par les numéros descriptifs des maisons, à savoir le nombre total inclut toutes les personnes qui habitent sur l'adresse pour laquelle la dette sur le loyer est tenue.

# Extrait du sondage

## Récapitulatif des dettes sur les loyers dans la ville de Třinec à la date d'échéance

### - logements de location

An	Montant des dettes	Nombre total de débiteurs
• 2001	3.373.159 Kč	583
• 2002	3.663.095 Kč	634
• 2003	4.451.479 Kč	588
• 2004	4.769.518 Kč	609
• 2005	4.887.840 Kč	680
• 2006	5.154.288 Kč	654
• 2007	5.308.879 Kč	617
• 2008	3.436.756 Kč	258
• 2009	3.379.429 Kč	252
• 2010	3.871.226 Kč	236

- *sources: MěÚ Třinec, 2011*

# Extrait du sondage

## *Avez-vous des prêts?*

*(de la banque, des amis, de proches)*

- Les sondés jusqu'à 25 ans et de l'âge supérieur à 65 ans disent dans la majorité des cas de n'avoir aucun prêt.
- Pour la tranche d'âge de 25 à 44 ans, ce n'est que **41% des citoyens qui n'ont pas de prêt.**
- Par rapport au sexe, les femmes ont moins de dettes que les hommes.

# Extrait du sondage

## Existence de prêts selon l'âge et le sexe

Réponse en %

	Âge				Sexe	
	< 25 ans	25 - 44 ans	45 - 64 ans	65 ans et plus	Hommes	Femmes
Aucuns prêts	75,4	41,0	57,4	71,7	52,3	61,1
< 50 000	7,1	11,6	16,8	12,3	9,7	16,1
50 – 100 000 CZK	7,4	11,9	7,9	1,7	7,4	8,2
100 001 – 200 000	2,9	11,3	8,3	9,2	13,1	4,8
200 001 – 300 000	4,2	8,4	1,1	0,0	5,4	2,4
300 001 – 500 000	0,0	5,6	2,6	1,7	3,4	3,0
500 000 CZK et plus	2,9	10,2	5,9	3,5	8,8	4,5

Sources: PROCES, *Sondage de la satisfaction civique - TŘINEC 2011*

Question: Avez-vous des prêts? (de la banque, des amis, des proches)

## Extrait de l'étude

L'analyse SWOT a révélé des diverses possibilités pour la ville de Třinec.

### **Le département des affaires sociales**

**assure la planification (à moyen terme)**

**communautaire des prestations de services sociaux**

**et celles respectives** dans le cadre de 3 groupes de

travail, sur lesquels se base ladite étude et qui

propose, entre autre, de raisonner comment

***perfectionner les connaissances juridiques des citoyens ainsi que prendre en compte les questions de logement liées à celles d'endettement.***

## Sociální problematika v širších souvislostech

### B1

Senioři a zdravotně  
postížení občané

**B1.1** Nízkonákladové  
bydlení

**B1.2** Výstavba domů nebo  
bytů zvláštního určení

**B1.3** Rozvoj doprovodných  
služeb

**B1.4** Pokračování v realizaci  
projektu Bezbariérové  
město

**B1.5** Zřízení sociálních  
lůžek v nemocnici

**B1.** Rozšíření pečovatelské  
služby a terénní zdravotní

### B2

Rodina a prevence

**B2.1** Startovací byty pro  
mladé lidi

**B2.2** Menší byty s nižším  
nájmem pro neúplné  
rodiny s dětmi

### B3

Osoby ohrožené sociálním  
vyloučením

**B3.1** Sociální inkluze  
vystěhovaných osob  
z oblasti Starého Borku a  
Folvark

**B3.2** možnost výstavění  
modulových domů  
(kontejnerů)

**B3.3** Prevence sociálního  
úpadku občanu

# **Extrait de l'étude – Proposition des projets concrets**

## **B. 3 Personnes menacées par l'exclusion sociale**

### **B 3.3. Prévention de la faillite sociale des citoyens**

**Création de centre de conseils pour les citoyens en situation sociale difficile (prévention de l'endettement)**

# Création de centre de conseil pour les débiteurs à Třinec

- Négociations
- Lieu d'intervention
- Possibilité du financement

## Subvention pour le Centre de conseil Ergon

	<b>Ville de Třinec</b>	<b>MPSV</b>
2011*	104.000 CZK	0
2012	126.000 CZK	135.000 CZK

*\*uniquement la période 10-12/2011*



# Ergon-atelier protégé



# Présentation de la société **ERGON** chráněná dílna

- **Création de l'association civile en 2004 sous la marque commerciale ERGON – Atelier protégé.**
- **MISSION :** soutien des personnes en situation du handicap pour qu'ils puissent travailler dans des conditions appropriées, adaptées à leurs besoins individuels.
- **VISION :** créer des endroits protégés adaptés aux personnes en situation du handicap et ainsi baisser le taux de chômage dans la région de Těšínské Slezsko.
- **OBJECTIFS :** permettre à long terme aux chômeurs en situation du handicap de trouver et de maintenir leurs emplois
  - - intégration réussie au travail de l'atelier protégé
  - - renouveler et obtenir de nouvelles habitudes de travail
  - - renforcement de confiance en soi et de position sociale
  - - nouer de nouvelles relations sociales
- **Aujourd'hui:**
  - *Nombre de salariés:* **154 personnes**
  - *Chiffre d'affaires en 2011:* **24 169 000 de CZK**



# Intervention régionale

Région de la Moravie et de la Silésie,  
région de Těšínské Slezsko, Région de  
Zlín

Atelier d'assemblage – zone industrielle de  
Třinec

Buanderie – Český Těšín, Havířov, Vsetín

Equipe de propreté – mobile sur toute la  
région de Těšínské Slezsko



# Principales activités de la société



- **Atelier d'assemblage**
- **Buanderie et réparation de linge**
- **Travaux de propreté**
  
- **Centre de conseil ERGON – prestations de services enregistrés**

## Pourquoi le centre de conseil a-t-il été créé ?



- sur 150 salariés – 19 personnes sous la saisie
  - Saisies – 38
  - 1 personne – 11 saisies
- 
- A été établi un projet européen – non soutenu
  - Négociations avec la ville de Třinec - soutenues

## Centre de conseil ERGON



- Le centre de conseil Ergon propose des **prestations de services ambulatoires** en matière de conseils sociaux spécialisés à **tous les gens** à partir de 18 ans, qui se trouvent dans une situation de vie défavorable à cause de **l'endettement** et avec des problèmes sociaux attachés, ou les gens qui sont menacés par une telle situation et ne savent pas la résoudre par leurs propres soins.
- Création du centre le 1.10.2011
- Horaires d'ouverture: lundi 12:00 - 16:00  
jeudi 8: 00 – 12:00

## Groupes de problèmes sociaux



- Dettes et hébergement
- Dettes et droits de prud'hommes et d'emplois
- Dettes et relations familiales et humaines
- Dettes et droits de propriété et indemnité
- Dettes et procédures judiciaires civiles

## Aides possibles



- **Présentation des informations objectives simples**
- **Analyse de la situation précise**
- **Actions directes**
- **Aperçu juridique**



# Données statistiques du centre de conseil Ergon



## Pour l'an 2011 (3 mois)

**18 nouveaux** usagers, **22 usagers récurrents**, au total **40 usagers**

– 85 questions

- Dont **28 questions** concernaient **les dettes et le règlement des dettes**, **8 l'hébergement**, **10 questions** les droits de prud'hommes et d'emplois, **20 questions** les relations familiales et humaines, **2 questions** les droits de propriété et l'indemnité et **17 questions** concernaient les procédures judiciaires civiles.

## Pour l'an 2012 (7 mois)

**58 nouveaux** usagers, **137 usagers récurrents**, au total **195 usagers**

– 403 questions

Dont **188 questions** concernaient **les dettes et le règlement des dettes**, **30 l'hébergement**, **46 questions** les droits de prud'hommes et d'emplois, **73 questions** les relations familiales et humaines, **18 questions** les droits de propriété et l'indemnité et **48 questions** concernaient les procédures judiciaires civiles.

Mme Alena...



**Merci de votre attention**



**Město Třinec**

**Mgr. Ellen Raszková**

responsable du département  
des affaires sociales



**Mgr. Dolores Czudková**

directrice d'o.s. Ergon – atelier  
protégé